

## Rajajaaja autoorienteerumise võistlusmäärus

### 1. ÜLDMÄÄRANGUD. TÄHTSAMAD TERMINID.

1.1 Autoorienteerumine on võistlus, kus võistlejad läbivad topograafilise kaardi ja/või elegendiga määratud võistlustrassi ja/või kontrollpunkte korraldaja poolt etteantud tingimustel, kasutades liiklusvahendina autot.

1.2 Ekipaaz koosneb ühest autost ja kahest võistlejast - juhust (piloot) ja kaardilugejast (orienteeruja). ekipaazi suurust võib erandjuhul muuta võistlusjuhendiga.

1.3 Joonorienteerumine on autoorienteerumise võistlusvorm, kus ekipaaz läbib etteantud võistlustrassi.

1.4 Valikorienteerumine on autoorienteerumise võistlusvorm, kus ekipaaz läbib etteantud kontrollpunkte vastavalt võistlusjuhendis määratud tingimustele, valides selleks ise marsruudi.

1.5 Rajakaart - topograafiline kaart, kuhu on kantud võistlustrass ja/või kontrollpunktid.

1.6 Eelstart - ekipaazile määratud stardiajale eelnev kindla pikkusega ajavahemik kaardiga tutvumiseks või raja, kontrollpunktide vms. kandmiseks rajakaartidele.

1.7 Kontrolllõik - võistlusauto mõõteriistade kontrollimiseks ettenähtud teelõik pikkusega vähemalt 1 km. Kontrolllõik mõõdetakse välja täpsusega vähemalt +/- 0,01 km ja samade mõõteriistade abil, millega võistlustrass.

1.8 Kontrollleht - dokument kontrollpunktide läbimise fikseerimiseks.

1.9 Kontrollaeg - maksimaalne lubatud aeg võistlustrassi või kontrollpunktide läbimiseks.

1.10 Normaalaeg - korraldaja poolt antud aeg võistlustrassi või kontrollpunktide läbimiseks.

1.11 Lisaag - kontrollaja ja normaalaja vahe, mille kasutamine annab ekipaazile karistuspunkte.

1.12 Päevane võistlus - võistlus, mis toimub valge ajal.

1.13 Öine võistlus - võistlus, mis toimub pimedal ajal.

1.14 Kontrollpunktid

1.14.1 SF (start ja finiš) - Joonis 1.1 kohaselt tähistatud punkt määramaks võistluse starti ja finišit.

1.14.2 KP (kontrollpunkt) - Joonis 1.2 kohaselt tähistatud punkt, mis on ette nähtud ekipaazile läbimiseks.

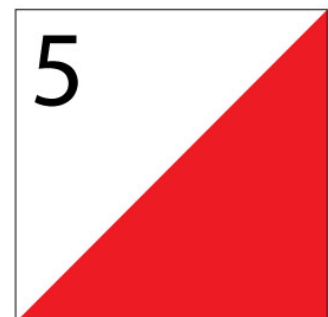
1.14.3 AKP (ajakontrollpunkt) - Joonis 1.3 kohaselt tähistatud punkt, mis on ette nähtud ekipaazile läbimiseks ning kus fikseeritakse ekipaazi saabumise ja/või väljumise aeg.



Joonis 1.1



Joonis 1.2



Joonis 1.3

## **2. VÕISTLUSTE DOKUMENDID. VÕISTLEJATE TEAVITAMINE.**

2.1 Võistluste dokumentideks loetakse:

- rajakaardid
- rajaskeemid
- rajalegendid
- kontrolllehed

Loetletud dokumendid annab võistlejatele korraldaja.

2.2 Võistlustrass või kontrollpunktid on korraldajate poolt rajakaartidele varem kantud või teevad seda võistlejad ise eelstardi ajal näidiskaartide järgi. Ühel rajakaardil võib olla mitmeid erinevaid rajaosi.

2.3 Rajakaartidele peab olema märgitud mõõtkava, lisaks võib kasutada ilma mõõtkavata juhendavaid skeeme ja legende.

2.4 Võistlejatele peab olema edastatud stardieelsel koosolekul või Ametlikul Teadetetahvilil järgmine teave:

- 2.4.1 Eelstardi kasutamise korral selle kord ja kestvus
- 2.4.2 Võistlustrassi iseärasused ja võimalikud ohtlikud kohad.
- 2.4.3 Lisakatsete olemasolu.
- 2.4.4 Võistluse lõpetamise asukoht (kui erineb stardikohast).
- 2.4.5 Kontrollaeg, normaalaja või lisaaja pikkus
- 2.4.6 Võistluse ametlik aeg.
- 2.4.7 Kontrollloigu pikkus ja asukohaskeem (joonorienteerumisel)

2.5 Ametliku teadetetahvli asukoht tuleb ära näidata võistlusjuhendis.

## **3. VÕISTLUSAUTODE JA EKIPAAZI VARUSTUS, DOKUMENDID.**

3.1 Võistlusele lubatud sõidukite kategooriad määratakse võistlusjuhendiga.

3.2 Võistlejad peavad registreerimisel esitama järgmised dokumendid:

- juhiluba vastava kategooria sõiduki juhtimiseks (ei nõuta orienteerujalt)
- võistlusauto registreerimistunnistus
- volitus (vajadusel)
- muud võistlusjuhendiga määratud dokumendid

3.3 Võistlusautod, nende varustus ja dokumendid peavad vastama kehtiva Liiklusseaduse nõuetele ja autol peab olema kehtiv tehnöülevaatuse märged registreerimistunnistusel.

3.4 Autos (ka pakiruumis) ei tohi olla kinnitamata raskeid esemeid, mis võimaliku avarii korral kujutaksid ohtu võistlejatele.

3.5 Lisamõõteriistade kasutamine määratakse võistlusjuhendiga.

3.6 Korraldajal on õigus võistlejatele ja võistlusautodele esitada täiendavaid nõudeid, mis fikseeritakse võistlusjuhendis.

## **4. START. FINIŠ. AJA MÕÕTMINE.**

4.1 SF asukoht, stardi- ja finišikord ning ekipaazi stardi- ja finišeerimisaja arvestamise kord määratakse juhendiga.

4.2 Ekipaazi AKP-sse ja SF-i saabumise aeg fikseeritakse võistlusauto esiosa möödumisel AKP või SF tähisest kui võistlusjuhend ei määra teisiti.

4.3 AKP-s ja SF-is fikseeritav ajaformaad määratakse võistlusjuhendiga.

4.4 AKP-sse saabumise aeg loetakse ühtlasi ka sealt väljumise ajaks kui ei ole kehtestatud neutraalaega.

4.5 Ekipaaz peab finišeeruma kontrollaja piires. Finiš suletakse, kui on lõppenud viimasena startinud ekipaazi kontrollaeg.

4.6 Start suletakse 10 minutit peale viimast stardiaega stardiprotokollis. Kohtunikega AKP-d peavad olema avatud vähemalt pool tundi peale viimase startinud ekipaži arvutuslikku saabumisaega antud AKP-sse.

## 5. VÕISTLUSE KÄIK.

### 5.1 Joonorienteerumine.

5.1.1 Võistlustrass tuleb läbida etteantud marsruudil ja suunas etteantud keskmiste kiirustega.

5.1.2 Võistlustrassil võib kasutada lisakatseid (täpsuslõik, vigursõit jne.). Info lisakatsete kasutamise kohta avaldatakse võistlusjuhendis.

5.1.3 Kontrollpunktide läbimise ja/või märkimise kord määratakse võistlusjuhendiga.

5.1.4 AKP-d võivad olla kohtunikuga või ilma.

5.1.5 AKP-sse jõudes peab ekipaaz märkima aja koheselt.

5.1.6 Kontrollpunktide tähised paigaldatakse vertikaalselt ja risti sõidusuunaga nähtavale kohale paremale poole teed mitte kaugemale kui 5 m tee servast, mitte kõrgemale kui 4 m ja mitte madalamale teepinnast. Tähised peavad olema võistlusautost nähtavad vähemalt 2 sekundi jooksul selle lõigu etteantud keskmise kiirusega sõites

5.1.7 Võistlustrassil paiknevad ohtlikud kohad võivad olla korraldaja poolt kantud raja- või näidiskaartidele. Ohtlikke kohti võib tähistada ka võistlustrassil punase tahvliga 30 x 30 cm. Punane tähis ühel pool teed paigutatakse 20m enne ohtlikku kohta. Punased tähised mõlemale poole teed paigutatakse 20m enne väga ohtlikku kohta.

5.1.8 Ekipaazile arvestatakse karistuspunkte kontrollpunktide läbimise ja märkimise korra mittetäitmise eest, ajagraafiku rikkumise eest rajal ja käesoleva Võistlusmääruse mittetäitmise eest.

5.1.9 Karistuspunktide suurused, lisakatsete karistused ja diskvalifitseerimise kriteeriumid määratakse võistlusjuhendiga.

5.1.10 Peale viimase ekipaazi finišeerumist või kontrollaja lõppemist ja enne esialgsete tulemuste avaldamist peab korraldaja avaldama Ametlikul Teadetetahvil info võistluse ideaalategade, lõikude pikkuste ja õigete tähiste paroolidega. Nimetatud info võib avaldada koos tulemustega võistluse veebilehel.

5.1.11 Ekipaži tulemus määratakse kõikide kogutud karistuspunktide summeerimise teel. Kõrgema koha saavutab vähem karistuspunkte kogunud ekipaaz.

5.1.12 Võrdsete punktisummade korral saab järgmise järjestuse alusel kõrgema koha ekipaaz, kellel on:

a) vähem karistuspunkte ajagraafiku rikkumise eest

b) vähem karistuspunkte saadud viimases (seejärel eelviimases jne.) AKP-s

c) vähem karistuspunkte asukoha märkimise eest

d) vähem karistuspunkte KP-de paroolide märkimise eest

e) vähem karistuspunkte lisakatsete eest

f) parem viimase (seejärel eelviimase jne.) lisakatse (v.a.täpsuslõik) tulemus.

g) stardiprotokollis varasem stardiaeg

## 5.2 Valikorienteerumine.

5.2.1 Valikorienteerumist võib korraldada üldjuhul ainult pimeda ajal. Valge ajal toimuva valikorienteerumisvõistluse ülesehitus ja trass peab olema korraldaja poolt valitud selliselt, et oleks välistatud võistlusautode vastassuunaline liikumine kitsastel teedel.

5.2.2 Kontrollpunktide läbimise ja/või märkimise kord määratakse võistlusjuhendiga.

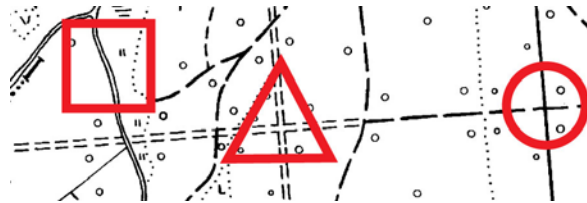
5.2.3 Rajakaardil on kontrollpunktid ca 5mm läbimõõduga kujunditega. Kujundi topeltääristus tähendab punkti kohustuslikku läbimist. Kui võistlusel ei kasutata raskusastmeid, peavad olema kõik KP-d tähistatud rajakaardil ühesuguste kujunditega.

5.2.4 Kontrollpunktide paigaldus maastikul ja tähistus rajakaardil:

5.2.4.1 KP raskusaste 1. Tähis paigaldatakse vertikaalselt, rajakaardil tähistatud asukohta. On nähtav võistlusautost. Rajakaardil tähistatud ringiga.

5.2.4.2 KP raskusaste 2. Tähis paigaldatakse vertikaalselt, parooliga suvalises suunas rajakaardil tähistatud asukohta Rajakaardil tähistatud kolmnurgaga.

5.2.4.3 KP raskusaste 3. Tähis paigaldatakse vertikaalselt, rajakaardil tähistatud asukohast mitte kaugemale kui 30m. Leidmise lihtsustamiseks peab kasutama suunamärke, legende, skeeme vms. Rajakaardil tähistatud ruuduga.



5.2.5 Rajatähised peavad olema paigutatud nii, et tähise esikülje ees oleks vähemalt 1 meeter vaba ruumi.

5.2.6 Iga läbitud ja õigesti märgitud KP annab ekipaažile preemiapunkte vastavalt läbimise raskusastmele ja/või paiknemisele.

5.2.7 Ekipaažile arvestatakse karistuspunkte kontrollpunktide läbimise, märkimise korra ja käesoleva Võistlusmääruse mittetäitmise eest.

5.2.8 Preemiapunktide ja karistuspunktide suurused ning diskvalifitseerimise kriteeriumid määratakse võistlusjuhendiga.

5.2.9 Ekipaazi tulemus määratakse summeeritud preemiapunktidest kõikide karistuspunktide lahutamise teel.

5.2.10 Kõrgema koha saavutab suurema punktisummaga ekipaaž.

5.2.11 Võrdsete punktisummade korral saab järgmise järjestuse alusel kõrgema koha ekipaaž, kes:

- läbis suurema arvu KP-sid kokku
- läbis võistluste trassi väiksema ajakuluga
- on stardiprotokollis eespool

5.3 Kombineeritud võistlus sisaldab joonorienteerumise ja valikorienteerumise elemente, võistluse käik ja punktiarvestus määratakse sel juhul võistlusjuhendiga.

## **6. ÜLDISED KOHUSTUSED.**

- 6.1 Kõik nõutavad märged kontrolllehel ja rajakaartidel peavad olema tehtud enne järgmisesse AKP-sse või SF saabumist.
- 6.2 Kõik võistlejate poolt tehtud nõutavad kanded kontrolllehele ja kaartidele peavad olema selgelt loetavad. Kohtunike poolt tehtud parandused oma märgete kohta varustatakse kohtuniku allkirjaga.
- 6.3 Kaasvõistlejate ja teiste liiklejate segamine võistluustrassil ja kontrollpunktides on keelatud.
- 6.4 Kui ekipaaz katkestab võistluse, on ta kohustatud koheselt informeerima korraldajaid ja tagastama võimaluse korral võistlusdokumendid.
- 6.5 Võistlejad on kogu võistlustrassi läbimise ajal kohustatud täitma kehtivat Liiklusseadust. Erandiks on üldiseks liikluseks suletud aladel toimuvad juhendiga määratud lisakatsed.
- 6.6 Korraldaja ei vastuta juhi sõiduvigade ja Liiklusseaduse rikkumiste eest võistluste ajal. Võimalike avariide puhul kannab vastutust õnnetuse põhjustanud juht.
- 6.7 Võistlejad peavad kogu võistluse ajal järgima kohtunike korraldusi. Korraldustele mitteallumine võib kaasa tuua karistuse kuni võistlustelt eemaldamiseni.
- 6.8 Võistlejatel on keelatud rikkuda või teisaldada rajatähiseid ning muul viisil mõjutada nende nähtavust.
- 6.9 Ekipaazil on lubatud liikuda võistluustrassil ainult tehnilises kontrollis esitatud võistlusautoga (valikorienteerumisel ka jalgsi), kui juhend ei sätesta teisiti.
- 6.10 Võistlus loetakse lõppenuks lõpptulemuste avaldamisega Ametlikul Teadetetahvil, kui juhend ei sätesta teisiti.

## **7. PROTESTID.**

- 7.1 Protestiaeg on 15 minutit peale esialgsete tulemuste avaldamist Ametlikul Teadetetahvil.
- 7.2 Protesti esitamiseks tasub ekipaaz protestiaja jooksul juhendis kehtestatud protestimaksu ja seejärel esitab võistluse juhile 10 minuti jooksul protesti kirjalikult.
- 7.3 Protestid lahendatakse kolmeliikmelise kohtunikekogu poolt, mille koosseisu määrab võistluse juht. Protestid lahendatakse enne lõpptulemuste avaldamist.
- 7.4 Protestide puudumise korral loetakse tulemused ametlikeks peale protestiaja lõppu. Protestide olemasolu korral loetakse tulemused ametlikeks peale protestide lahendamist.

## **8. VÕISTLUSMÄÄRUSE RAKENDAMINE.**

- 8.1 Käesolev määrus on rangelt soovitava iseloomuga ja kehtib kõigil Rajaajaja karikasarja võistlustel.
- 8.2 Võistlusmääruses fikseerimata küsimused lahendab võistluse juht.